

# TRANSITION SCOLAIRE

*2 parcours & 35 outils*

pour la réussite

---



# Sommaire

<b>01.</b>	<b>Présentation de l'outil</b>	5
	<b>Société inclusive</b>	9
<b>02.</b>	<b>Pourquoi aller vers une société inclusive ?</b>	10
	Quels enjeux, quels résultats ?	12
	Comment s'y prendre ?	13
	<b>La transition</b>	15
	La définir pour mieux la réussir	16
<b>03.</b>	<b>Avantages d'une transition harmonieuse</b>	17
	Accompagnement au travers de différentes postures	18
	L'importance du réseau	19
	Deux parcours pour une entrée facilitée dans la vie adulte	24
	En pratique : réussir la transition	32
<b>04.</b>	<b>Une démarche en trois temps</b>	37
<b>05.</b>	<b>Et le PIT alors ?</b>	43
<b>06.</b>	<b>35 outils pour une transition réussie</b>	47
	Orientation	49
	Emploi/Vie adulte	60
	Autonomie – Bien-être	72
	Outils des partenaires	81
<b>07.</b>	<b>Liste des partenaires &amp; remerciements</b>	85

*Edition 2020*

Cette publication a été réalisée grâce au soutien financier du Fonds Social Européen.

Document rédigé par les coordinateurs du projet Transition Insertion 2020 :

- Adam Hélène, Eweta
- Manset Philippe, Eweta
- Noël Ophélie, FEBRAP

Editeur responsable : Danielle Van Boxem, CCGPE-DGEO

Ce document a été imprimé par une entreprise de travail adapté.

Design : Auplurriel ([www.auplurriel.be](http://www.auplurriel.be))

01.

# Présentation de l'outil

---



Ce guide est issu du projet Transition Insertion co-financé par le Fonds Social Européen. Né au départ d'une réflexion menée au sein de la Fédération des Entreprises de Travail Adapté de la Province de Liège (FETAL) et soutenu par la Fédération Wallonne des Entreprises de Travail Adapté (EWETA), il est mis en œuvre à partir de 2009 dans la zone Liège/Huy/Waremme puis à Namur. Dès 2015, il s'étend à la région de Bruxelles et à celle du Brabant Wallon. Le projet Transition Insertion 2020 permet l'accompagnement de jeunes de forme 2 et de forme 3 au sein des établissements d'enseignement spécialisé.

Cet accompagnement a pour objectif l'insertion socioprofessionnelle des jeunes au cours de leur dernière année de formation ainsi qu'une année après la fin de leur formation.

Une partie de l'expérience accumulée durant plus de 10 ans dans les écoles participantes au projet a été compilée et vous est proposée au travers de ce guide de la transition réussie.

*Bonne lecture*



Réfléchir à la transition entre l'enseignement spécialisé et le monde de l'emploi c'est imaginer des pistes riches et créatives pour une **inclusion** tout en douceur.



Comprendre sa mission, accompagner au travers de 2 parcours les élèves scolarisés en forme 2 ou 3 et trouver les outils pour y arriver, c'est entrer avec eux dans le futur.



Conseils et propositions d'action pour « faire mouvement » ensemble, suivez le guide.

*Le chemin est passionnant et propose à la clé une participation à une société plus inclusive pour toutes et tous.*

Issu du projet européen (co-financé par le Fonds Social Européen) Transition Insertion 2020, ce guide des **35 outils** pour une transition réussie a comme objectif de permettre à chaque professionnel de l'accompagnement une action encore plus efficace pour une **inclusion** des jeunes issus de l'enseignement spécialisé de forme 2 ou 3 dans le monde adulte.

02.

**Société  
inclusive**

---



### Pourquoi aller vers une société inclusive ?

**FAUX**

*Le principe de la société inclusive est vraiment très compliqué.*

→ Non, il s'agit d'un modèle de société dans laquelle l'ensemble des individus sont inscrits, peu importe leurs particularités et leurs différences.

**VRAI**

*La société inclusive est une recommandation du Conseil de l'Europe.*

**FAUX**

*La société inclusive ne prend pas en compte la personne en situation de handicap*

→ Génératrice de solidarité et de partage, elle permet à la personne porteuse de handicaps de bénéficier de tous les services au même titre que n'importe quel citoyen en ayant un soutien adapté à sa problématique.

?

?

**FAUX**

*Dans le modèle de la société inclusive ce sont les individus qui s'adaptent à la société.*

→ C'est exactement l'inverse !

**VRAI**

*L'idée de la société inclusive n'est pas de chercher un modèle uniforme, mais bien de tendre vers un système où les singularités de chacun et chacune sont prises en compte.*

**VRAI**

*La société inclusive représente un modèle idéal vers lequel tendre, mais le chemin est encore long pour y arriver*

→ Elle demande une participation de chaque individu et ne peut être mise en place sans l'implication et une conscience sociétale forte de nos décideurs politiques.

?

?

### Quels enjeux, quels résultats ?

#### Effets :

→ S'inscrire dans un modèle de société réellement démocratique où chaque citoyen et citoyenne a sa place.

→ Permettre le décloisonnement des milieux qui deviennent dès lors perméables les uns avec les autres : les milieux dits « ordinaires », « de soins », « adaptés » se fondent et se confondent pour ne plus faire qu'une entité accessible à toutes et tous en faisant jouer les leviers de la coopération.



#### UN OBJECTIF DE TAILLE :

Se conformer au processus d'inclusion dans laquelle la Belgique s'est engagée en ratifiant la Convention des Nations Unies relative aux droits des personnes handicapées dans laquelle, les États signataires « reconnaissent à toutes les personnes handicapées le droit de vivre dans la société, avec la même liberté de choix que les autres personnes, et prennent des mesures efficaces et appropriées pour faciliter aux personnes handicapées la pleine jouissance de ce droit ».

### Comment s'y prendre ?

A.

Inciter nos décideurs politiques à **dégager des budgets nécessaires** pour y arriver en pointant le fait que la société inclusive est un investissement durable qui profitera à toutes et tous. En effet, la société inclusive représente un défi intéressant pour le fonctionnement de notre société dès lors que nous admettons qu'une personne épanouie qui trouve sa place nécessitera moins de frais médicaux, d'allocations de chômage...

B.

Renforcer **l'information, la formation et l'accompagnement** de la personne en situation de handicap ET de son entourage. On ne peut pas en vouloir à un patron d'entreprise de laisser tomber un projet s'il se sent seul dans l'aventure par exemple.

C.

Prendre nos responsabilités et **combattre les préjugés** pour changer nos représentations collectives.

D.

En tant que professionnels, **travailler en partenariat** avec toutes les personnes concernées par la problématique du handicap.

Le défi de la mise en place et/ou du renforcement d'une société inclusive touche l'ensemble des citoyens et citoyennes qui composent une société qui se veut plus coopérative, plus riche, plus démocratique et plus humaine.

03.

**La transition**

---





### La définir pour mieux la réussir

La transition peut se définir comme la période durant laquelle le jeune va se familiariser avec son nouvel environnement après-scolaire.

En ce qui concerne les élèves issus de l'enseignement spécialisé il s'agit d'une réelle démarche holistique individualisée pouvant inclure de nombreux volets : logement, emploi adapté ou non, activités, loisirs, gestion des biens...

*Le défi est de permettre au jeune de bénéficier d'une transition harmonieuse respectant ses besoins, désirs et souhaits pour la construction de son propre futur.*



Clé d'une société solidaire et participative, **la transition** entre le monde scolaire et le monde adulte et l'inclusion dans la société est **au cœur de l'action** des responsables de stages, des directions d'établissements scolaires, des équipes pédagogiques et plus largement des professionnels de l'insertion socioprofessionnelle.

### Avantages d'une transition harmonieuse

#### Pour le jeune

- Création de sens dans le parcours scolaire
- Sentiment de confiance face à son nouvel environnement socioprofessionnel
- Continuité des apprentissages
- Développement d'une vision positive du monde après-scolaire

#### Pour la société

- Valorisation des actions des équipes éducatives
- Lutte contre le décrochage scolaire
- Inscription dans une démarche active de création d'une société inclusive


Travailler la transition permet la création de plus de sens dans les apprentissages scolaires et une inscription dans une vision inclusive de la société.

### Accompagnement au travers de différentes postures

Si le terme de l'accompagnement fait partie intégrante de notre langage, il reste difficile de le définir : conseil, suivi, aide, tutorat, coaching, mentoring, parrainage, compagnonnage, guidance, entraide, évaluation, médiation ... représentent de multiples facettes qui peuvent, toutes, se retrouver dans un accompagnement.

D'autres nouveaux courants viennent s'ajouter : autodétermination, pédagogie participative...

Quel que sera le chemin que vous choisirez d'emprunter, il est important de trouver sa propre manière de faire en gardant à l'esprit que :



“ Accompagner  
c'est se joindre à  
quelqu'un pour aller où  
il va en même  
temps que lui. ”

M. Paul (2004)

### L'importance du réseau

1.

#### L'équipe pédagogique

Une transition réussie passe par un travail d'équipe encouragé au travers notamment de l'organisation de rencontres régulières entre professeurs, logopèdes, PMS et responsables des lieux de stage.

#### Des effets sur les pratiques pédagogiques :

- Recul réflexif sur les pratiques pour travailler au mieux les gestes utiles dans le cadre des stages
- Adaptation des cours aux besoins des élèves : enseignement plus individualisé
- Construction de nouveaux projets
- ...

#### UN OBJECTIF DE TAILLE

Le travail sur la transition permet souvent plus de synergies entre enseignants, une nouvelle dynamique et un coup de boost. Une bonne idée pour renforcer l'esprit d'équipe au sein de l'établissement.

### 2. Les partenaires

À l'ère de l'hyper connexion et des communications rapides, le travail en réseau n'est plus une possibilité, mais une évidence. Cependant, nous ne pouvons faire l'économie d'un véritable travail en présentiel avec nos partenaires.

“ Dites à tout le monde ce que vous voulez faire et quelqu'un vous aidera à l'accomplir. ”

W. Clément Stone

#### Ne pas oublier :

- Entretien et réévaluer régulièrement son réseau
- Faire le point
- Réfléchir aux personnes influentes des différents niveaux de réseau
- ...

#### POUR VOUS FACILITER LA VIE

Vous trouverez une liste non exhaustive des principaux partenaires de l'insertion socioprofessionnelle en [page 56](#).

### 3. Le réseau des jeunes

Piste parfois négligée au profit du travail au départ du réseau des professionnels, le réseau des jeunes fréquentant les établissements scolaires pourrait bien regorger d'opportunités.

#### Un réseau en 3 niveaux :

*Réseau proche :*  
*liens affectifs*

Le réseau proche est constitué de toutes les personnes dans l'environnement immédiat : parents, compagnon ou compagne, frères, sœurs, oncles, tantes, amis proches ... tous membres du réseau entretenant des liens proches et réguliers avec le jeune. (Voir fiche outil EWETA)

**Sollicitations :**  
informatives, réseautage.  
**Ne pas solliciter en direct.**

*Réseau discret :*  
*liens affectifs - participatifs*

Il est composé de tous les membres du réseau ayant des interactions ponctuelles avec le jeune : membre de la famille éloignée, amis, voisins, contacts de clubs de sport ou d'activités de loisir...

**Sollicitations :**  
informatives, professionnelles, réseautage  
**Opportunité d'un relais vers l'emploi.**

*Réseau expérimenté :*  
*Liens bénéficiaires - prestataires*

Nous retrouvons ici les personnes identifiées comme expérimentées : assistants sociaux, intervenants de services d'accompagnement, employeurs précédents, responsables de stages, personnel éducatif ou d'orientation, conseillers Forem ou de l'AVIQ ...

**Sollicitations :**  
informatives, conseils, aides dans les champs d'action.  
**Conseils, guidances, ressources.**

### Des idées pour travailler les trois niveaux du réseau :

- A.** Ne pas solliciter le réseau proche : les membres pourraient se sentir obligés de « faire plaisir » au risque de s'éloigner pour ne pas se retrouver dans une situation inconfortable.
- B.** Demander aux membres de son réseau discret de les rencontrer pour parler de ses attentes, du métier, pour comprendre le job et pour être éventuellement mis en contact avec les personnes de leur réseau => faire voyager son projet
- C.** Pour trouver un job il faut comprendre/jouer/... avec l'argent
- D.** Réussir une expérience de travail est plus facile si le job répond à la passion



- E.** Utiliser le réseau aussi du loisir, du bénévolat...
- F.** Persévérer dans les choses qui font plaisir, l'impact positif se manifestera parfois plus tard
- G.** Proposer aux jeunes d'interviewer quelques personnes de leur entourage discret (voisins, membre de leurs clubs de sports...) sur leur métier, les gens qui travaillent dans leurs entreprises, comment les personnes sont arrivées là, comment l'entreprise engage...
- H.** ...



### ET INTERNET DANS TOUT ÇA ?

Environ 3 milliards d'humains sont aujourd'hui connectés sur l'un ou l'autre média social répondant à un besoin naturel de créer du lien et de participer à une société plus participative utilisant l'intelligence collective. **Dès lors, pourquoi ne pas en profiter ?**

## 03. La transition

### Deux parcours pour une entrée facilitée dans la vie adulte

1.

#### Jeunes scolarisés dans un enseignement de forme 2



#### AUTANT SAVOIR

L'enseignement de forme 2 vise à rendre possible l'intégration du jeune dans un milieu de vie et de travail adapté.

#### À partir de 16 ans :

Possibilité de faire appel à un service de transition 16-25, de 16 ans jusqu'à la fin

#### À partir de 18 ans :

Information sur les mesures de protection judiciaire. C'est à l'école et/ou au CPMS d'informer les parents sur l'existence de certains statuts juridiques :

- **La protection des biens et de la personne :** elle peut s'appliquer aux personnes ayant un handicap mental grave (handicap mental sévère ou profond), c'est une mesure qui s'examine au cas par cas et qui n'est pas obligatoire.
- **La protection des biens :** elle s'applique aux personnes partiellement ou totalement incapables de gérer leurs biens.

#### De 18 ans à 21 ans : les démarches se multiplient

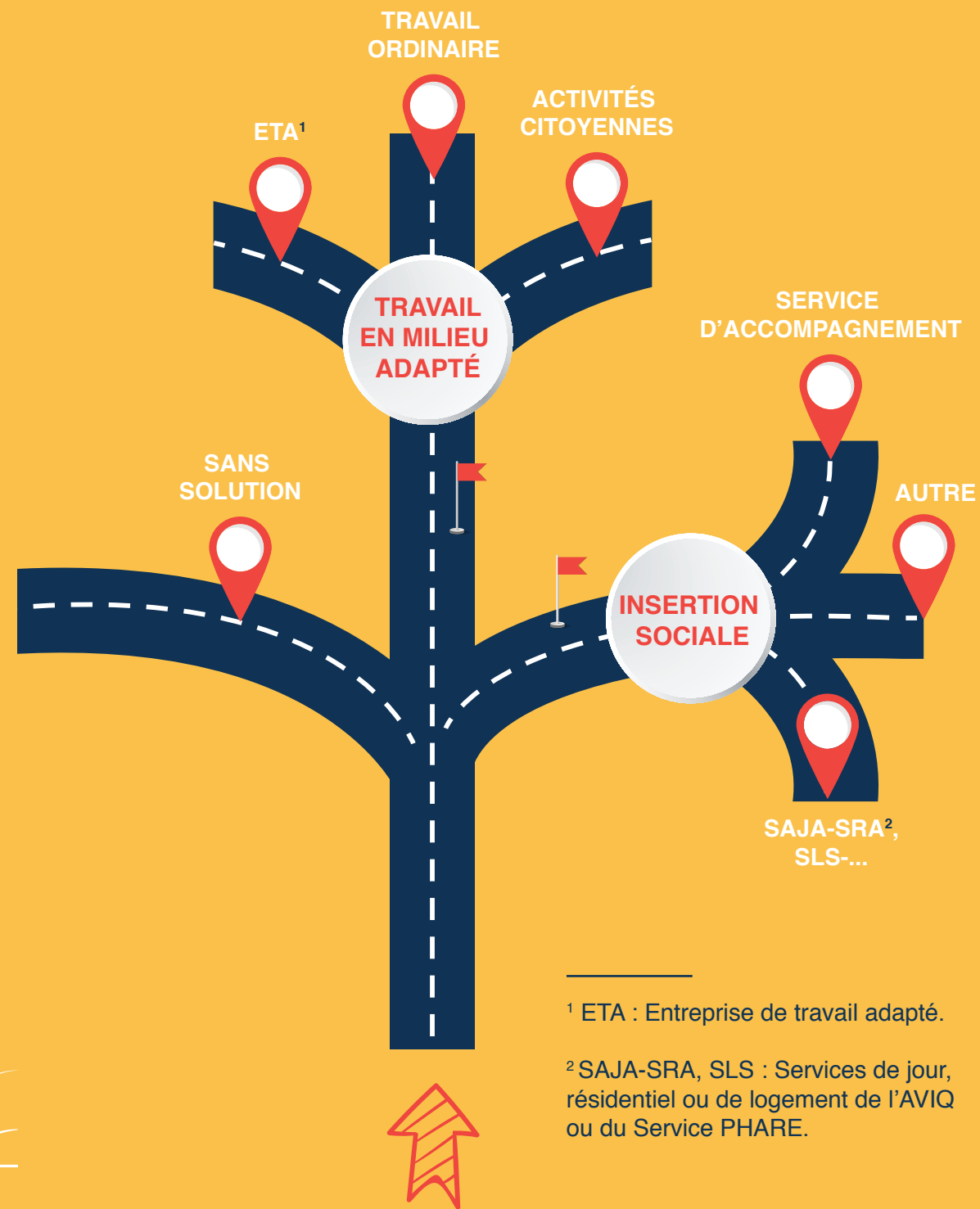
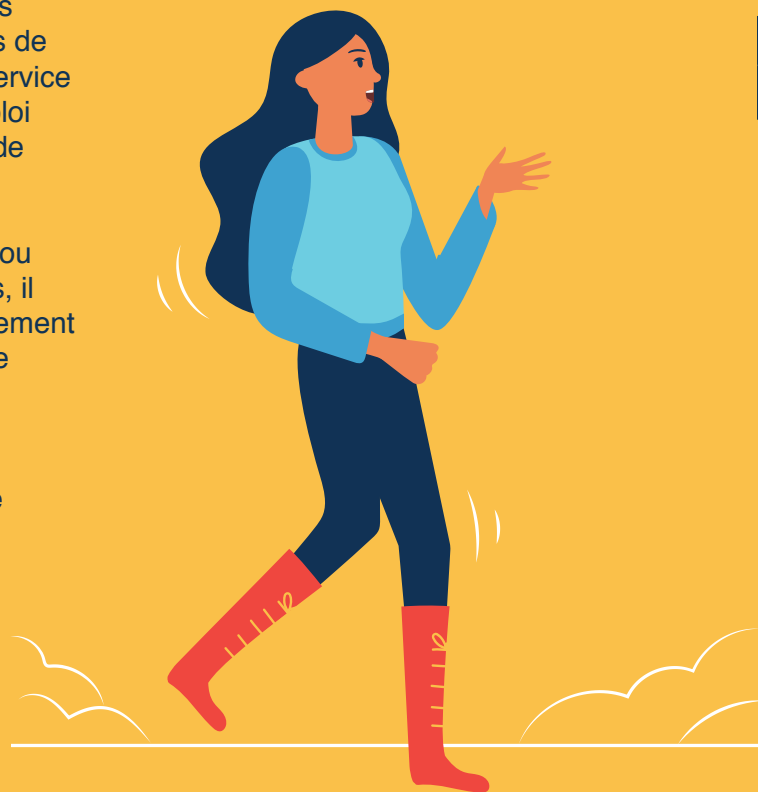
- **Information sur les allocations de remplacement de revenus et d'intégration :** les allocations de remplacement de revenus sont à introduire à 20 ans pour les obtenir à 21 ans. Elles sont accordées aux élèves qui n'accèdent pas à l'emploi. Les allocations d'intégration sont à introduire à 20 ans pour les jeunes ayant un handicap physique, moteur, intellectuel ou sensoriel qui limite leur autonomie.  
<https://www.socialsecurity.be/citizen/fr/handicap-invalidite/interventions-et-allocations/allocation-de-remplacement-de-revenus>
- **Stages** dans des entreprises de travail adapté, dans des institutions publiques (communes, par exemple), dans des ASBL acceptant le bénévolat, chez des patrons, dans des services d'accueil de jour, dans des centres d'expression et de créativité.
- **Ouverture d'un compte en banque :** cela se fera au plus tard au moment de l'accord des allocations de remplacement de revenus, de la signature d'un contrat de travail ou de formation ou de la perception d'allocations de chômage ou de revenus du CPAS.
- **Démarches auprès de l'AVIQ/Service PHARE :** inscrire le jeune dans ces services (en fonction de la région) est prioritaire, il pourra bénéficier de toutes les aides concernant l'avenir, l'orientation, l'accompagnement, etc.
- **Mutuelle :** Inscription à une mutuelle obligatoire dès la signature d'un contrat de travail ou dès la réception d'allocations du Forem/Actiris (après le stage d'intégration).
- **Prise en charge de la santé :** L'école et/ou le CPMS conscientiseront la famille à propos d'éventuels changements au niveau du suivi médical, informer sur les centres de planning familial.
- **Visites** de services d'accueil de jour et /ou de services résidentiels pour adultes.

### 03. La transition

#### À la fin de la scolarité : l'accompagnement continue

- **Dossier de sortie** : Constitution d'un dossier de sortie utilisable par le jeune : un portfolio comprenant notamment les différents stages, et leurs évaluations, les différentes démarches effectuées dans le cadre du PIT et obligatoirement la liste des compétences acquises au cours de la scolarité.
- **Inscription au Forem ou Actiris** : Inscription comme demandeur d'emploi libre, uniquement quand on commence à entrevoir des perspectives d'aller vers l'emploi : en cas de début de formation AVIQ/Service PHARE ou de mise à l'emploi ou si refus des allocations de remplacements.
- **CPAS** : Si le jeune n'a pas ou plus de sources de revenus, il faut prévoir un accompagnement vers un CPAS. Pour ce type de démarches, le jeune doit être accompagné par un professionnel (assistant social de l'école, service de cohésion sociale, service de Santé mentale, service d'accompagnement, etc.).

Pour aller plus loin :  
[www.Aviq.be](http://www.Aviq.be)  
[www.phare.irisnet.be](http://www.phare.irisnet.be)



## 03. La transition

2.

### Jeunes scolarisés dans un enseignement de forme 3



#### AUTANT SAVOIR

L'enseignement de forme 3 est une formation générale, sociale et professionnelle visant à rendre possible l'intégration du jeune dans un milieu de vie et de travail ordinaire.

#### Avant 18 ans :

c'est le moment pour les jeunes de se forger une expérience : stages en entreprises, dans des institutions publiques (communes, par exemple), dans des ASBL, et en fonction de situations particulières, dans des entreprises de travail adapté au cas par cas.

#### Le saviez-vous ?

La fréquentation de l'enseignement spécialisé est un critère pour une admission facilitée à certaines aides (CFISPA-centre de formation et d'insertion socioprofessionnelle adapté agréé par l'AVIQ, aides à l'emploi).

Si le jeune a un employeur potentiel, vous pouvez contacter un AIP (Agent en intégration professionnelle).

Le jeune peut également s'adresser directement à un service d'accompagnement ou à un CFISPA qui l'aideront à construire un projet. Pour le CFISPA, il doit être en possession d'une attestation de fréquentation de l'enseignement spécialisé.

Pour la suite, des rapports établis par l'école ou le CPMS, seront utiles, voire nécessaires, afin que les différentes pistes AVIQ puissent être envisagées.

#### De 18 ans à 21 ans : premiers pas vers la vie adulte

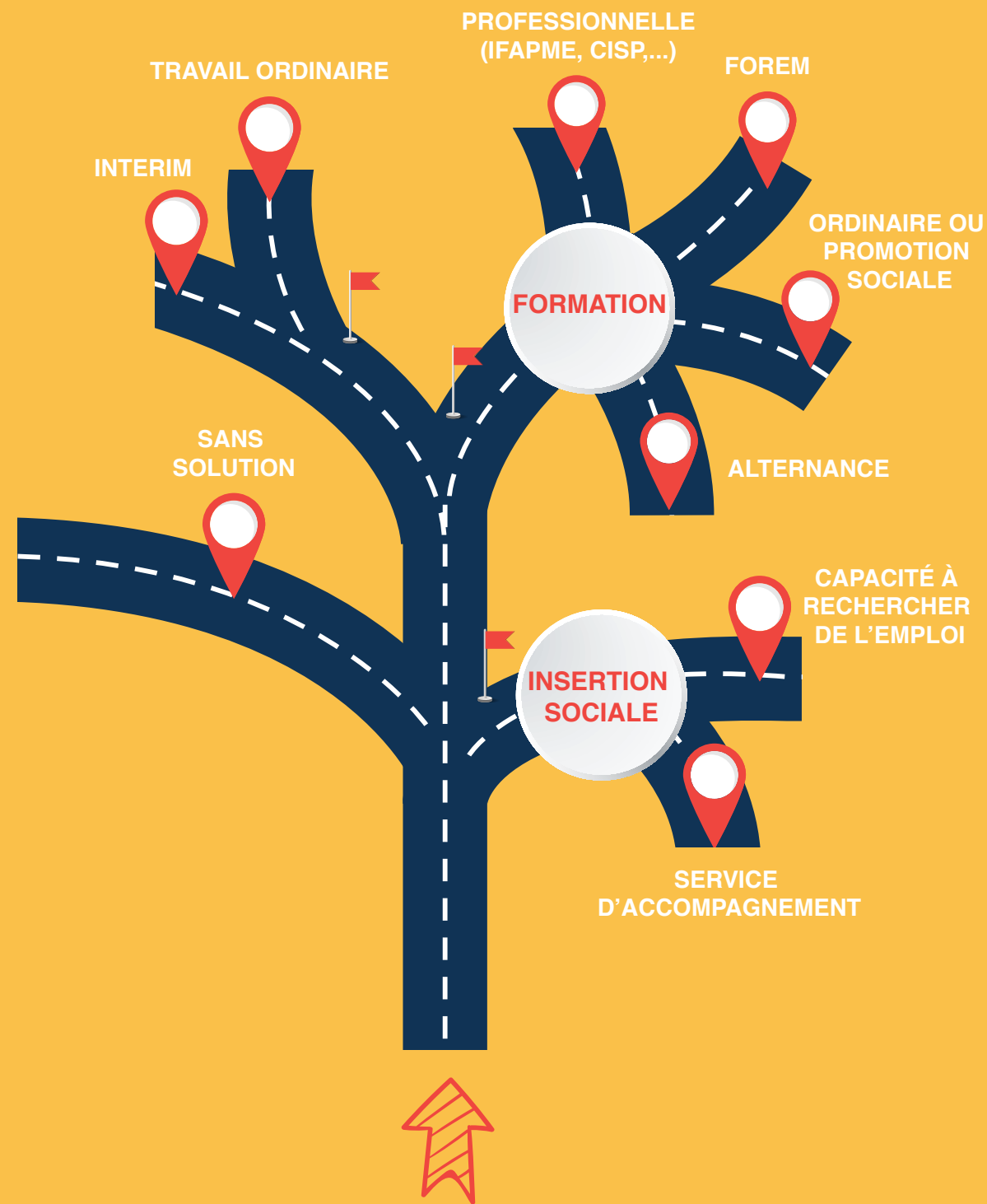
- **Information sur les allocations de remplacement de revenus et d'intégration** : les allocations de remplacement de revenus sont à introduire à 20 ans pour les obtenir à 21 ans. Elles sont accordées aux élèves qui n'accèdent pas à l'emploi. Les allocations d'intégration sont à introduire à 20 ans pour les jeunes ayant un handicap physique, moteur, intellectuel ou sensoriel qui limite leur autonomie.
- **Démarches auprès de l'AVIQ/ Service PHARE** : en matière d'emploi et de formation. Pour obtenir des renseignements ou réfléchir à un projet, contacter un agent EPOC (Écoute Première Orientation Conseil) ou un agent conseiller en orientation.
- **Prise en charge de la santé** : l'école et/ou le CPMS conscientiseront la famille par rapport à d'éventuels changements au niveau du suivi médical, informer sur les centres de planning familial.
- **Stages en entreprise**, dans des institutions publiques (communes, par exemple), dans des ASBL, et en fonction de situations particulières, dans des entreprises de travail adapté.
- **Ouverture d'un compte en banque** : cela se fera au plus tard au moment de l'accord des allocations de remplacement de revenus, de la signature d'un contrat de travail ou de formation ou de la perception d'allocations de chômage ou de revenus du CPAS.
- **Mutuelle** : inscription à une mutuelle obligatoire dès la signature d'un contrat de travail ou dès la réception d'allocations du Forem (après le stage d'intégration).

### 03. La transition

#### À la fin de la scolarité : un accompagnement qui se clôture

- **Dossier de sortie** : Constitution d'un dossier de sortie utilisable par le jeune : un portfolio comprenant notamment les différents stages, et leurs évaluations, les différentes démarches effectuées dans le cadre du PIT et obligatoirement la liste des compétences acquises au cours de la scolarité.
- **Inscription au Forem ou Actiris** : Inscription comme demandeur d'emploi libre, uniquement quand on commence à entrevoir des perspectives d'aller vers l'emploi : en cas de début de formation AVIQ/Service PHARE ou de mise à l'emploi ou si refus des allocations de remplacements.
- **CPAS** : Si le jeune n'a pas ou plus de sources de revenus, il faut prévoir un accompagnement vers un CPAS. Pour ce type de démarches, le jeune doit être accompagné par un professionnel (assistant social de l'école, service de cohésion sociale, Service de Santé mentale, service d'accompagnement, etc.).

Pour aller plus loin :  
[www.forem.be](http://www.forem.be)  
[www.actiris.be](http://www.actiris.be)





### En pratique : réussir la transition

Qui?

Assistants sociaux, professeurs, éducateurs, chefs d'ateliers...  
Nombreuses sont les personnes qui peuvent prendre en charge la transition.

#### ASTUCES

- Évitez de diluer l'action : l'expérience menée dans les écoles du projet Transition Insertion 2020 montre qu'il est préférable d'identifier une ou plusieurs personnes qui se chargent **EXCLUSIVEMENT** de la transition.
- Travaillez sur base volontaire : ce critère donnera toutes les chances à la transition d'être effectuée avec succès.

Quand?

Trop souvent la transition est travaillée durant la dernière année.

Le plus tôt possible en respectant le rythme de l'élève :

- Dès l'entrée à l'école en ciblant les attentes de l'élève, de sa famille et/ou de son représentant légal
- À 16 ans : refaire le point
- À 18 ans : dernière ligne droite
- En fin de scolarité



04.

**Une démarche  
en trois temps**

---



### 1. Orientation : création d'un projet individualisé par et pour le jeune

Ici, l'action va être centrée sur la création d'un projet basé sur les besoins et les désirs du jeune.

- Entretien individuel avec le jeune, avec sa famille ou son représentant légal
- Création d'un journal de bord pour le jeune (voir fiches outils)
- Élaboration d'un CV et création d'une adresse mail
- Informations sur les possibilités après-scolaires
- Utilisation du PIT (Voir page 40)
- Concertation avec l'équipe pédagogique (ex : conseils de classe) et les partenaires
- Travail relatif à l'hygiène et à la ponctualité
- ...



#### ÇA NOUS INSPIRE :

Créer un portfolio avec le jeune dans lequel il pourra consigner toutes ses expériences personnelles, scolaires et/ou de stages. Lui proposer de le consulter tous les 3 mois pour se voir avancer et/ou établir de nouvelles stratégies pour atteindre ses objectifs.

### 2. Mise en situation : le stage comme clé de voûte de la transition

- Visites de différentes structures, entreprises et services spécialisés
- Aide au développement des soft skills
- Apprentissage de l'utilisation des transports en commun
- Stages à l'extérieur en groupe et/ou en individuel
- Jeux de rôles sur l'entretien d'embauche
- ...



#### À propos des stages :

Obligatoires et réglementés pour les élèves fréquentant l'enseignement de forme 3, ils se révèlent être des alliés précieux pour les élèves scolarisés en forme 2.

Leurs avantages sont multiples.

Citons entre autres : l'augmentation de la confiance en soi, l'élargissement du réseau, le réajustement du projet de vie...

#### ÇA NOUS INSPIRE :

Créer un jeu de piste dans la ville pour apprendre aux jeunes à se repérer et à savoir où se situent les principales institutions : gare, police, pharmacie, Service AVIQ, Service PHARE, Forem, Actiris.

### 3.

### Relais : assurer le suivi de l'action avec les partenaires

- Réaliser de manière annuelle un débriefing de tout ce qui a été fait durant l'année scolaire
- Accompagnement du jeune aux permanences du SPF, chez le juge de paix si besoin, planning familial
- Réseautage : participation à des colloques, formation et groupes de travail de la région pour rencontrer les autres professionnels de l'accompagnement
- Aide pour la gestion du budget
- Aide pour la recherche de logement
- ...



#### ÇA NOUS INSPIRE :

Organisation d'une journée « Vis ma vie » : lors d'une journée de formation pour mieux comprendre les réalités auxquelles les jeunes seront exposés après l'école, chaque enseignant de l'établissement scolaire se rend une matinée chez un des partenaires et se met dans la peau d'un apprenant : SAJA, CFISPA, ETA, entreprises partenaires...

L'après-midi est consacrée à un débriefing tous ensemble.

Pour commencer

Vous venez d'entrer dans le monde de l'accompagnement des jeunes scolarisés dans l'enseignement de forme 2 et/ou 3 et vous êtes chargé de l'extraordinaire mission de favoriser la transition. Quelle chance !

Voici quelques pistes pour vous aider à vous mettre en mouvement. Tel un Sherlock Holmes en herbe essayez de savoir :

*Qu'est-ce qui se fait déjà en matière de préparation à l'avenir dans votre école ?*

- Comment l'information concernant l'avenir après-scolaire arrive-t-elle chez les parents ?
- Qui donne l'information ?
- Sous quelle forme ?
- Existe-t-il un document ? Si oui, demandez à en avoir un exemplaire.
- Comment est défini le projet de l'élève ? (S'il est défini) Qui prend la décision ? (L'élève, ses parents, le chef d'atelier, la direction...)
- Où ces infos sont-elles consignées ?

*Qu'est-ce qui se fait déjà en matière de préparation de stage dans votre école ?*

- Quelles sont toutes les personnes qui interviennent dans la mise en place de stage ?
- Comment sont consignées les infos concernant les stages (si elles le sont) ? Qui y a accès ?
- Existe-t-il une « convention de stage » type ? Si oui, demandez à en avoir un exemplaire.
- Existe-t-il un « répertoire » des lieux de stages habituels ? Si oui, demandez à en avoir un exemplaire.
- Existe-t-il un « répertoire » des services/personnes qui collaborent régulièrement avec l'école ? Si oui, demandez à en avoir un exemplaire.

05.

Et le PIT  
alors ?

---



## 05. Et le PIT alors ?

Dans la circulaire 4623 du 4 novembre 2013, nous apprenons ceci concernant le PIT (Plan Individuel de Transition) :

*Le **PIT** intégré dans le **PIA** est une démarche réflexive qui tend à établir, dès l'inscription en enseignement secondaire spécialisé, les liens nécessaires entre les différents partenaires en vue d'élaborer et de favoriser le continuum école-vie adulte.*

Le PIT n'est donc pas un outil, mais bien la partie du PIA qui s'intéresse à la préparation de la transition entre l'école et la vie adulte et la bonne intégration du jeune dans son nouvel environnement.

Cependant, lorsqu'il est complété régulièrement, le PIT est une mine d'informations pouvant aider la bonne transition entre le monde scolaire et la vie adulte. On peut y trouver divers renseignements sur le jeune : scolarité, formation, loisirs, situation familiale...

Le PIT peut donc être considéré par les professionnels de la transition et de l'inclusion comme une **base incontournable** pour la réalisation de leur mission.



06.

**35 outils pour  
une transition  
réussie**

---





Au terme de 7 années d'action des établissements scolaires participant au projet Transition Insertion 2020, de nombreux outils et bonnes pratiques ont été développés.

Afin de les faire circuler, nous les avons collectés pour vous en faire bénéficier sous forme de fiches.

*Cela, pour le plus grand intérêt des jeunes fréquentant l'enseignement de forme 2 et de forme 3 en Région wallonne et à Bruxelles.*

### Comment utiliser les « fiches outils » ?

Les fiches sont classées en 4 thématiques :

**Orientation**

**Autonomie/Bien-être**

**Emploi/Vie adulte**

**Outils des partenaires**

### EN SAVOIR PLUS :

en dessous de certaines fiches, le nom de l'école à la base de la création de l'outil est mentionné. La liste et les coordonnées complètes des écoles se trouvent en **pages 87 à 91**.

Ces établissements scolaires peuvent répondre à vos questions concernant les outils qu'ils ont proposés.

## Orientation



### Portfolio de l'insertion socioprofessionnelle

#### Objectif

Faire prendre conscience au jeune de « qui il est » et de l'évolution de son projet.

→ Travail : présentation du travail, horaire, collègues, tenue de travail, contrat de stage, convention de stage, calendrier de stage

#### Public cible

Jeunes fréquentant l'enseignement de forme 2 ou 3.

→ Évaluation : Auto-évaluation et grille d'évaluation de stage et d'occupation

#### Matériel

Un portfolio à compléter avec le jeune et reprenant différents points :

→ Le jeune : Carte d'identité, famille, centres d'intérêt, réseau de partenaires accompagnant le jeune, situation administrative et sociale, données médicales et situation de handicap

#### Explication

Tout au long de son parcours menant à la transition entre l'école et le monde adulte, le jeune est amené à remplir / construire son portfolio avec son accompagnant.

#### Où se le procurer ?

Outil réalisé et proposé par l'école EMESS Maghin de Liège.

→ Parcours : parcours scolaire, buts poursuivis, parcours social et professionnel, stage et trajet

## Le carnet de bord

### Objectif

Aider l'élève à se projeter dans sa future vie d'adulte au travers de différents objectifs spécifiques :

- Travailler avec lui un projet personnel réaliste sur base de ses rêves
- L'aider à mieux se connaître, à prendre conscience de ses compétences et de ses limites
- L'informer sur les services existants pour l'après-école pouvant le soutenir dans son projet personnel

### Public cible

Jeunes entre 15 et 25 ans.

### Matériel

Une farde.

### Explication

Le carnet de bord est un outil consistant à regrouper toutes les informations importantes du parcours du jeune concernant la préparation de l'après-école. Il est la trace des démarches effectuées par le jeune, mais également un outil lui permettant de mesurer le chemin parcouru.

Ce carnet est un produit autoconstruit par et pour le jeune et ne suit pas un canevas prérempli.

### Où se le procurer ?

Plusieurs écoles ont développé ce genre d'outil. Des renseignements concernant la réalisation du carnet de bord peuvent être obtenu auprès du service La Voile:  
rue de la Maison Communale, 4  
4802 Heusy  
<http://www.servicesapem-t21.eu>  
Et à Bruxelles : ICPP, Ecole Schaller, ...

Outil proposé par l'école Saint-Édouard à Spa.

Outil proposé par l'Institut Communal des Polders, ICPP à Bruxelles ; Ecole Schaller, Auderghem.

## Fiche d'aide à la recherche de stage

### Objectif

Cet outil permet au jeune et à l'accompagnant de se poser les bonnes questions pour la recherche d'un stage.

### Public cible

Les jeunes de forme 3.

### Matériel

Une fiche à demander à l'école.

### Explication

Le questionnaire a pour but de faire réfléchir le jeune : à ses objectifs professionnels ; aux atouts dont il dispose déjà ; aux compétences qu'il doit développer pour les atteindre.

Ensuite, quelles sont les 4 étapes de la recherche de stage ?

S'y trouvent également des méthodes pour démarcher une entreprise par téléphone, par email, comment s'adresser à un responsable par téléphone, un tableau de suivi de recherche de stage, etc.

### Où se le procurer ?

Outil proposé par l'Institut Notre-Dame de Joie, Bruxelles.



## Girls Day, Boys Day

### Objectif

Sensibiliser les jeunes aux stéréotypes de genre dans le domaine de l'orientation scolaire et professionnelle.

### Public cible

Les élèves suivant l'enseignement spécialisé (animation prévue au départ pour les jeunes fréquentant l'enseignement ordinaire du premier et/ou second degré).

### Matériel

Un local.

### Explication

Faire une matinée d'animation en classe sur les thèmes des stéréotypes, des préjugés sur le genre et les métiers. Un guide d'animation est proposé.

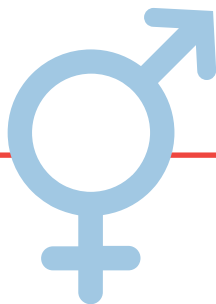
Il permet de sélectionner des jeux, des débats ... adaptés à nos élèves de l'enseignement spécialisé.

Poursuivre l'action en programmant des visites d'entreprises et/ou en faisant venir des professionnels dans l'établissement scolaire pour qu'ils témoignent de leurs parcours.  
Ex : une femme militaire ou chauffagiste, un homme puériculteur.

### Où se le procurer ?

Le guide d'animation est disponible dans l'onglet « outils » du site [www.gdbd.be](http://www.gdbd.be) de la Fédération Wallonie Bruxelles.

Outil proposé par l'école professionnelle (EPA) à Ans.



## Vidéos métiers

### Objectif

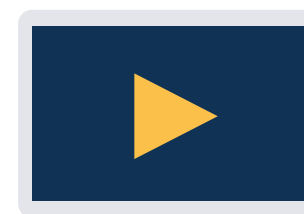
Ces vidéos permettent au jeune de visualiser les conditions de travail, les gestes et autres mots clés de certains métiers.

### Public cible

Aux jeunes de formes 2 et 3.

### Matériel

Un ordinateur ou téléphone portable ; les vidéos seront consultables via YouTube.



### Explication

Des vidéos ont été réalisées dans différentes entreprises et expliquent ainsi différents métiers :

- Jardinier
- Commis de cuisine de collectivité
- Manutention alimentaire
- Manutention mécanique
- Aide logistique
- Mon CV (permet de visualiser et comprendre le parcours d'un CV; de sa création à son traitement)

### Où se le procurer ?

Outils proposés par toutes les écoles du projet, à Bruxelles.

Consultable sur ce site internet : <https://transition-insertion-52.webself.net/outils>

## Fiche de rencontre avec les parents

### Objectif

Établir les données administratives du jeune ainsi que son projet personnel dans le but de mieux commencer l'accompagnement. Cet exercice permet surtout d'inclure le parent dans le projet du jeune.

### Public cible

Les parents (notamment pour leur jeune de F2).

### Matériel

Fiche à compléter et à télécharger.



### Explication

L'école donne un document à compléter avant l'accompagnement. Cela permettra de visualiser où en est le jeune dans ses démarches administratives et vers quel projet il s'oriente. Ce premier contact se fait donc avec les parents.

Dans cette fiche se trouvent les données administratives (autonomie, accompagnement, etc.), où en est son projet personnel, et d'autres informations pratiques pour les parents.

### Où se le procurer ?

Outil proposé par l'école Ados Pilifs à Bruxelles et par l'école de la Cîme à Genval.

## Jeu de cartes : émergence du projet du jeune

### Objectif

Permet au jeune et au référent de faire émerger le projet socioprofessionnel du jeune et de travailler certains comportements professionnels.

### Public cible

Tous les jeunes de forme 2 et 3.

### Matériel

Se munir d'une rogneuse, paire de ciseaux, plastifieuse A3 et feuilles plastiques A4 et A3.



### Explication

Outil créé conjointement avec les référents bruxellois et les ergothérapeutes en ETA. Un constat a été fait : beaucoup d'outils existent pour la connaissance de soi et le travail en entreprise mais pas adapté à notre public cible.

Ce jeu de cartes est composé de 200 cartes et aborde deux grands thèmes : le projet socioprofessionnel et les comportements professionnels à adopter sur un futur lieu de stage ou comme debriefing pour retravailler certains comportements qui n'ont pas été adéquats.

Cet outil s'utilise en individuel et en groupe, il permet d'aborder certaines thématiques et amène des discussions et réflexions. Les mises en situation se basent sur des situations rencontrées en entreprises de travail adapté.

### Où se le procurer ?

Outil proposé par toutes les écoles partenaires du projet, à Bruxelles. Téléchargeable sur ce site internet : <https://transition-insertion-52.webself.net/outils>

## Outil d'Identification des Intérêts Professionnels : OIIP

### Objectif

L'OIIP (Outil d'Identification des Intérêts Professionnels) a pour objectif d'établir un podium des intérêts professionnels des jeunes afin de les orienter vers un stage, une activité citoyenne, une formation, un emploi ... se rapprochant de ses intérêts.

### Public cible

Jeunes de forme 1 (suivant votre avis), 2 et 3.

### Matériel

L'OIIP qui comprend :

- 46 planches (illustrations) représentant différentes activités
- 1 grille de réponse
- 1 podium

### Explication

L'accompagnant fait défiler les images en donnant l'explication prévue pour chaque illustration. Les intérêts sont classés en deux tas : les « OUI » et les « NON » jusqu'à obtenir le podium des OUI.

### Où se le procurer ?

L'outil est disponible auprès de l'ASBL *Les Services de l'APEM-t21*, rue de la maison communale, 4, 4802 Heusy 087/775118 [i.chevigne@servicesapem-t21.eu](mailto:i.chevigne@servicesapem-t21.eu)

Outil proposé par l'école Mosaïque à Verviers.



## Salon de la formation

### Objectif

Permettre aux jeunes de rencontrer les acteurs de la formation professionnelle.

### Public cible

Jeunes fréquentant l'enseignement de forme 2 et 3.

### Matériel

Un local suffisamment grand au regard des centres de formation invités et des élèves/familles présents. Un répertoire des différents acteurs de la formation de la région.

### Explication

Les différents opérateurs de la formation professionnelle sont invités au sein de l'école lors d'une matinée durant laquelle ils pourront présenter leur offre de formation. Le CPMS et l'AVIQ sont également invités. Avant le salon, les responsables de la transition au sein de l'école se rendent dans les classes pour expliquer aux élèves comment se présente le salon. Cela leur permet de préparer leur visite et de se rendre directement auprès des stands qui les intéressent. Les parents sont également invités à participer au salon.

### Où se le procurer ?

Outil proposé par l'école de l'Envol EESPSCF à Flémalle.



## Les métiers vont à l'école

### Objectif

Comprendre les différentes orientations et formations possibles après l'école.

### Public cible

Élèves de dernière année suivant un enseignement de forme 3.

### Matériel

Photos et PowerPoint fournies par les animateurs du Forem.

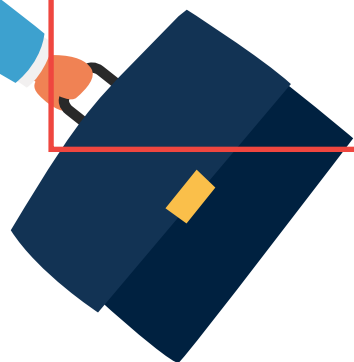
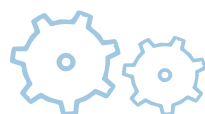
### Explication

Durant deux périodes de 50 minutes, les élèves participent activement à une séance d'animation et d'information. Ils se retrouvent au cœur d'échanges et de débats au départ des photos proposées.

### Où se le procurer ?

Prendre contact avec le bureau du Forem ou les cités du métier proche de l'établissement scolaire.

Outil proposé par l'école Provinciale des Métiers (EPM) à Nivelles et l'IRHOV de Liège.



## Matinée « Après-école »

### Objectif

Informers les parents sur l'orientation de leur jeune et rencontrer les acteurs de terrain.

### Public cible

Les parents et élèves de formes 2 et 3.

### Matériel

Une grande salle, chaises, tables, projecteur, micro, flyers explicatifs.

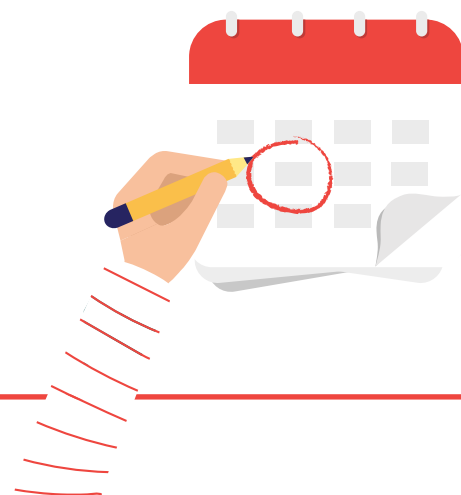
### Explication

Cet événement organisé au sein de l'école permet la mise en relation de divers professionnels émanant des ETA, services d'accompagnements, services juridiques (minorité prolongée...), services des loisirs avec les parents et les étudiants.

Il est judicieux d'organiser cette séance d'information au sein de l'école, en matinée et en partenariat avec les équipes pédagogiques.

### Où se le procurer ?

Evènement organisé par l'Ecole Schaller à Auderghem.



## Emploi/Vie adulte

### Journal de bord de recherche d'emploi

#### Objectif

Aider le jeune à s'organiser dans sa recherche d'emploi.

#### Public cible

Tous les jeunes en recherche d'emploi.

#### Matériel

Une farde.

#### Explication

Le journal de bord se présente sous la forme d'une farde que le jeune peut emmener lors de ses visites chez les employeurs, au Forem... Il reprend différentes parties : Ma fiche de coordonnées (permet d'aider à remplir les formulaires chez les employeurs...), un résumé des entreprises contactées, une partie « je cherche des renseignements », une partie « Je me lance » (appel téléphonique, contacts...) et les parties avec des exemplaires à remettre du CV, de la lettre de motivation ...).

#### Où se le procurer ?

Outil proposé par l'école EESSCF Le Chêneux à Amay.

## En route vers l'emploi

#### Objectif

Aider les jeunes à se repérer dans les différentes démarches liées à la recherche d'emploi.

#### Public cible

Élèves suivant un enseignement de forme 3 et forme 4.

#### Matériel

2 carnets :

- Tes droits
- Job sans Prob
- Fascicule : stage d'insertion, allocations, droits, obligations

#### Explication

Au travers des outils, les jeunes vont faire différentes démarches :

- Comprendre le système dans lequel ils arrivent en tant que demandeurs d'emploi

- Comprendre les missions du Forem

- Comprendre le rôle d'un syndicat

- Tout savoir sur les jobs d'étudiant

- Tout savoir sur les démarches à suivre pour démarrer dans la vie active

- Comprendre le stage d'insertion Forem : droits et obligations

- Différencier les allocations d'insertion et les allocations de chômage

#### Où se le procurer ?

Disponible sur le site : [www.jeunes-csc.be](http://www.jeunes-csc.be)

Outil proposé par l'école des Forges à Ciney.

## Page Facebook

### Objectif

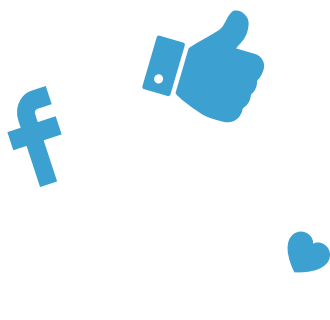
Proposer un espace d'échange d'information et de maintien du lien facile d'accès pour les jeunes sortis de l'école ou en fin de scolarité.

### Public cible

Élèves fréquentant l'enseignement spécialisé de forme 3 ou 4.

### Matériel

Une page Facebook.



### Explication

Les responsables de la transition créent et alimentent une page Facebook. Ils relayent des offres d'emploi en lien avec les finalités de l'école, transmettent des offres de formations des CFISPA, informent les jeunes sur les aides à l'emploi et au logement...

Les jeunes ont la possibilité de poser des questions, d'envoyer des messages... Des liens spécifiques sont envoyés sur demande.

### Où se le procurer ?

À créer selon les finalités de l'établissement.

Outil proposé par l'école Le Chêneux à Amay.



## Jeu de l'Interim

### Objectif

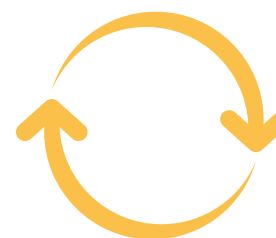
Mieux comprendre les attentes de l'employeur en inversant les rôles : je ne suis plus demandeurs d'emploi, mais agent dans une agence intérim.

### Public cible

Jeunes suivant l'enseignement de forme 3.

### Matériel

Jeu de l'Interim.



### Explication

Jeu qui propose plusieurs étapes d'exploitation :

- **Utilisation des 'portraits'**  
Quels sont les candidats qui retiennent de prime abord mon attention et pourquoi ?
- **Utilisation des CV**  
Que veut trouver un employeur / un agent dans un CV ? À quoi sert le CV ?
- **Utilisation des cartes métiers et profils**  
Recherche de switch possible entre les candidats et les métiers

### Où se le procurer ?

Commander au FFI (Fonds de Formation pour les Intérimaires).

Outil proposé par l'école EPSIS à Schaltin.



## Carnet d'attitudes professionnelles

### Objectif

Développer des attitudes professionnelles adéquates (soft skills).

### Public cible

Élèves de l'enseignement spécialisé.

### Matériel

Un carnet d'attitudes professionnelles.

### Explication

Un carnet reprenant 12 attitudes professionnelles (maîtrise de soi, hygiène, communication, horaire... ) avec contrat d'engagement de l'élève et des enseignants est proposé à l'élève.

6 attitudes seront pointées et travaillées avec l'élève.

Le carnet s'articule autour de 5 axes :

- Identifier les attitudes
- Prendre conscience des difficultés
- Proposer un contrat
- Proposer des remédiations
- Récompenser les efforts

### Où se le procurer ?

Outil proposé par l'école EESSCF Le Chêneux à Amay.



## Visite Maison de l'Emploi

### Objectif

Cet outil vise à connaître les maisons de l'emploi : Informer les élèves sur les démarches à réaliser à la sortie de l'école dans le secteur de l'emploi.

### Public cible

Les élèves suivant l'enseignement spécialisé de forme 3 en fin de scolarité.

### Matériel

Carte d'identité, ton CV, ton diplôme, ton attestation de fréquentation scolaire...

### Explication

- Visite de la maison de l'emploi
- Découverte des informations sous forme de jeu
- Explication des démarches à réaliser après la qualification sous forme de jeu questions – réponses.
- Apprendre à s'y rendre

### Où se le procurer ?

Outil proposé par l'école professionnelle (EPA) à Ans.



## Entretien d'embauche

### Objectif

Entraîner le jeune à passer un entretien d'embauche au travers d'un jeu de rôle.

### Public cible

Élèves fréquentant l'enseignement spécialisé de forme 2, 3 ou 4.

### Matériel

Un local, un curriculum vitae actualisé.

### Explication

Le jeune reçoit une convocation donnant des informations de date, heure et lieu et des informations concernant une offre d'emploi (du site du Forem) correspondant à son profil.

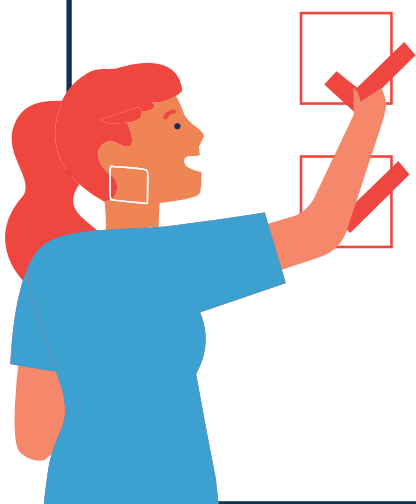
La semaine suivante, il est reçu par des personnes extérieures à l'établissement scolaire (employeurs, assistants sociaux, partenaires, autres) et/ou leur accompagnant, le chef d'établissement... Ceux-ci jouent le rôle des futurs employeurs.

Le jeune doit passer l'entretien, argumenter son CV et répondre aux questions. Il est évalué sur différentes compétences telles que par exemple l'allure générale, la voix, la motivation et le comportement. Également sur sa compréhension du poste pour lequel il postule, sa connaissance de son parcours...

Un débriefing de sa prestation est réalisé avec lui après l'exercice.

### Où se le procurer ?

Outil proposé par l'école Saint-Édouard à Spa à l'école Claire d'Assise à Bouge.



## Module ETA

### Objectif

Préparer un stage en ETA : gestes, comportements professionnels, environnement de travail.

### Public cible

Élèves de forme 2 : enseignement secondaire spécialisé d'adaptation sociale et professionnelle.

### Matériel

Équipements de sécurité : chaussures, casques, gants, bouchons d'oreille. Peinture, blocs-notes, livrets, installation électrique sur un panneau, tapis, nichoirs, etc.

En fonction des secteurs et postes de travail en ETA, adapter le matériel adéquat.

### Explication

L'outil est divisé en 4 étapes qui font chacune appel à un

apprentissage en amont dans les cours généraux :

→ **Apprentissages cognitifs et professionnels** :

apprentissage des gestes et codes

→ **Socialisation** : travail en groupe dans une même pièce, politesse, ponctualité, présences...

→ **Communication** : poser des questions, transmettre à quelqu'un d'autre une instruction, utiliser le bon vocabulaire, énumérer le matériel nécessaire, etc.

→ **Autonomie** : mise en application des tâches précédemment apprises



### Où se le procurer ?

Outil réalisé et proposé par l'école Saints-Jean-et-Nicolas à Bruxelles



## Classe ETA

### Objectif

Aider le jeune à découvrir le milieu de l'entreprise de travail adapté (ETA) dans le cadre sécurisant de l'école.

### Public cible

Élèves de 18 à 21 ans suivant un enseignement de type 2 forme 2.

### Matériel

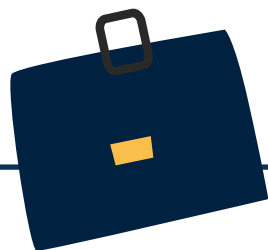
Il convient de trouver une ETA partenaire.  
Matériel : tenues adaptées au travail de l'ETA, convention de stage, organisation du moyen de transport.

### Explication

Durant une période déterminée en accord avec l'ETA, un groupe d'élèves se rend une fois par semaine accompagné d'un professeur dans l'entreprise. Les élèves, sous la responsabilité de leur professeur, sont mis en situation réelle de travail, s'intègrent dans une démarche de production et/ou de service et utilisent les outils nécessaires aux tâches demandées. À la fin de la période, les élèves bénéficient d'une évaluation de la part de leur professeur et du responsable de l'ETA.

### Où se le procurer ?

Outil proposé par l'école Claire d'Assise à Bouge.



## Le CEFA... mes premiers pas vers l'emploi

### Objectif

Favoriser le travail en CEFA pour tous les jeunes de phase 3 qui se disent bien orientés. Leur faire vivre une recherche d'emploi et le maintien d'un contrat dans la durée. Acquérir une VRAIE expérience professionnelle (positive), passeport pour l'emploi par excellence. Cette expérience permet également de gagner en confiance en soi.

### Public cible

Tous les jeunes de phase 3 qui se disent bien orientés.

### Matériel

X

### Explication

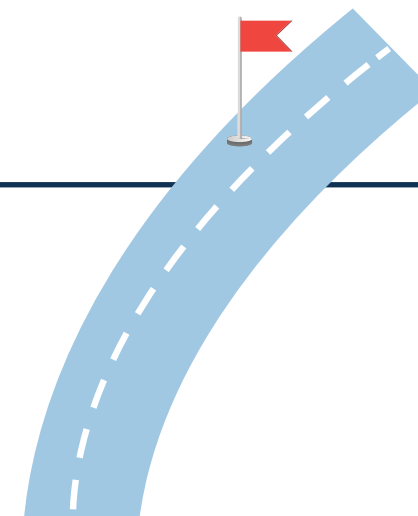
Démarche en 4 temps :

- Recherche de lieux de stage
- Sollicitation d'un emploi
- Évaluation mensuelle durant le contrat de travail
- Débriefing et réajustement en cas de rupture

### Où se le procurer ?

Via un CEFA qui accepte d'être partenaire.

Outil proposé par l'école EPSIS à Schaltin.



## L'armée se rend à l'école

### Objectif

Renseigner/informer les candidats volontaires pour entrer à l'armée.

### Public cible

Élèves de dernière année suivant un enseignement de forme 3.

### Matériel

Local avec tableau blanc ou du matériel pour projeter un PowerPoint. Ordinateurs, film (court métrage).

### Explication

Information par un militaire des différents métiers possibles à la Défense sous forme de film. La présentation est suivie d'un échange entre les jeunes et le représentant de la Défense.

### Où se le procurer ?

Coordonnées fournies par la Défense.

Outil proposé par l'école Provinciale des Métiers (EPM) à Nivelles.



## Panneaux des sortants

### Objectif

Permettre aux élèves de se projeter positivement vers leur vie adulte. Démystifier le passage de l'école vers la vie adulte en diminuant l'angoisse que cela peut engendrer.

### Public cible

Tous les élèves fréquentant l'enseignement secondaire spécialisé.

### Matériel

Un grand panneau blanc (une grande feuille blanche convient également), des photos des élèves sortis de l'établissement scolaire (avec une autorisation de ceux-ci), quelques marqueurs ou feutres... de l'imagination pour la composition.

### Explication

Devant le bureau de la personne responsable de la transition, un panneau reprenant des photos des « anciens » dans leur nouveau milieu de vie adulte et/ou professionnel. Chaque photo est légendée : nom de l'élève sorti, lieu où il/elle travaille ou se réalise en tant qu'adulte, message personnel d'encouragement...

### Où se le procurer ?

Fabrication « maison » selon votre créativité.

Outil proposé par l'école Mariette Delahaut à Jambes.



## Autonomie/Bien-être

### Passeport citoyen

#### Objectif

Création d'un support simple à utiliser reprenant un maximum d'informations dans un langage adapté au public. Ceci en vue de faciliter son insertion dans le monde adulte.

#### Public cible

Élèves suivant un enseignement de forme 3 avec une qualification.

#### Matériel

Farde de format A4 reprenant un organisme par feuille.

#### Explication

Regrouper dans une farde, les démarches à accomplir à la fin de la scolarité et les divers endroits que l'élève qualifié va devoir fréquenter en fonction de son profil particulier et de son parcours. La farde est remise à l'élève avec les explications orales et individuelles de chaque organisme. Différent du journal de bord : ici projection vers l'avenir.

#### Où se le procurer ?

Modèle disponible sur demande.

Outil proposé par l'école Mariette Delahaut à Jambes.



### Argent sur table



#### Objectif

Apprendre à gérer un budget limité et savoir définir des priorités dans ses dépenses.

#### Public cible

Les jeunes (à partir de 12 ans) et les moins jeunes.  
5 à 25 joueurs (maximum 5 équipes). 1 animateur.

#### Matériel

- Un chronomètre (à prévoir)
- 210 billets dont 135 de 50€ et 75 de 20€
- 15 cartes de dépense. (Alimentation et boissons, logement, vie sociale, loisir, sport et culture, mobilité, multimédia, épargne pension, épargne en cas de coup dur, soins de santé et hygiène personnelle, énergie, tabac, animaux domestiques, assurances, déchets, vêtements et chaussures)

#### Explication

Les joueurs forment de petits groupes (maximum 5 personnes) disposant de 1.650€. Durant le premier tour, chaque groupe reçoit la mission de répartir la totalité de son budget de 1.650€ sur les 15 postes de dépenses de la manière la plus réaliste possible. Lors du second tour, les participants ont perdu leur emploi et doivent économiser 300€ sur le budget de 1.650€. En d'autres termes, ils doivent refaire l'exercice avec un budget de 1.350€ et donc rapidement redéfinir leurs priorités budgétaires.

Il n'y a ni gagnant ni perdant dans ce jeu. Chaque personne ayant participé ressort de ce jeu enrichi des différentes discussions qui ont pu avoir lieu dans son équipe et tous ensemble. À ce titre tout le monde est gagnant !

#### Où se le procurer ?

Le jeu est téléchargeable : [www.wikifin.be/fr/enseignants](http://www.wikifin.be/fr/enseignants)

Outil proposé par l'école des Forges à Ciney en association avec l'ASBL Le SAIHA d'Andenne.

## « A voté »

### Objectif

Mettre les primovotants en situation réelle de vote.

### Public cible

Élèves de dernière année suivant un enseignement de forme 2 ou 3.

### Matériel

- Local aménagé avec des isoairs
- Urnes (construction par la section menuiserie de l'école)
- Bulletins de vote (fictif)

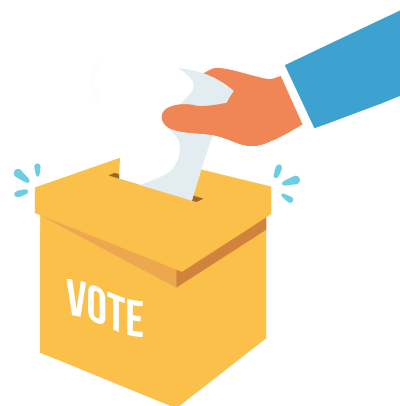
### Explication

Au travers d'un jeu de rôle, les jeunes sont mis en situation en tant que votant et/ou participant aux tâches d'assesseur et de dépouillement.

### Où se le procurer ?

Animation réalisée par le service Infor-jeunes de Nivelles qui a fourni les isoairs et les bulletins de vote.

Outil proposé par l'école Provinciale des Métiers (EPM) à Nivelles.



## Hippothérapie

### Objectif

Accompagner le jeune à dépasser ses difficultés et le soutenir.

### Public cible

Les jeunes fréquentant l'enseignement spécialisé.

### Matériel

Partenariat avec un manège proposant l'activité d'hippothérapie.

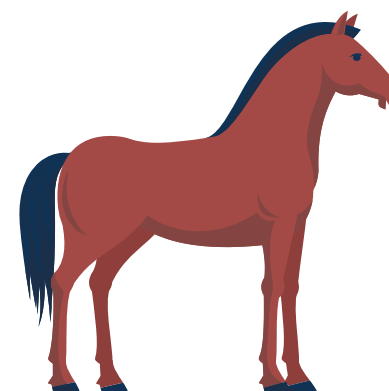
### Explication

Le jeune est mis en contact avec un cheval dans un manège sous l'œil attentif d'un spécialiste. Au travers de l'interaction avec l'animal, il est amené à travailler par exemple sa confiance en lui. L'activité est particulièrement adaptée pour les jeunes qui manquent de confiance en soi et/ou qui apprécient le contact avec les animaux.

### Où se le procurer ?

Certaines provinces interviennent dans le financement des séances d'hippothérapie.

Outil proposé par l'école Henri Rikir à Milmort.



## Visionnage du film + débat « Et demain que vais-je faire ? »

### Objectif

Permettre aux élèves d'envisager leur vie « après l'école ».

### Public cible

Élèves fréquentant l'enseignement de forme 2, 3 ou 4.

### Matériel

→ Un DVD abordant la thématique de l'après-école

→ Un local

### Explication

Présentation du film en début d'année aux jeunes. Ensuite, débat débouchant régulièrement (pas toujours) sur une prise de conscience de l'après-école. Échanges, questions-réponses, présentation des possibilités d'être accompagnés au sein de l'école...

### Où se le procurer ?

Le DVD « Et demain que vais-je faire ? » est à se procurer auprès du service SOS Jeunes Quartier Libre AMO à l'adresse [ql@sosjeunes.be](mailto:ql@sosjeunes.be)

Outil proposé par l'école Mosaïque à Verviers.



## Classe autonomie

### Objectif

Travailler la communication, la socialisation et l'autonomie basée sur l'autodétermination. Donner aux jeunes des outils afin de leur permettre d'être les plus autonomes possible dans la vie de tous les jours. Et faire prendre conscience des moyens existants afin de les aider à être autonomes.

### Public cible

Les jeunes suivant l'enseignement de forme 2.

### Matériel

Téléphone, ordinateur, plan, brochures (liées aux activités réalisées sur le lieu du séjour), argent (pour les courses, déplacements, cartes de bus, tickets), adresses pour les activités, montres ou GSM.

### Explication

Le projet, travaillé sur plusieurs mois, a pour objectif de rassembler différentes compétences avec pour but de développer un maximum l'autonomie chez les jeunes de forme 2. Ces derniers sont acteurs du projet dans son entièreté avec comme finalité 3 jours dans un gîte dans un lieu déterminé. Ils devront donc préparer eux-mêmes le voyage ; ils décideront des activités à effectuer sur place, feront des recherches pour les déplacements, calculeront le coût des activités...

### Où se le procurer ?

Outil réalisé et proposé par l'école de Reumonjoie à Malonne.



## Parcours citoyen

### Objectif

Mise en place d'un « Parcours citoyen », qui permettra aux jeunes de découvrir les services, organismes et institutions pouvant les aider à franchir l'étape entre milieu scolaire et monde du travail.

### Public cible

Élèves fréquentant l'enseignement spécialisé de forme 2, 3 ou 4.

### Matériel

Un plan de la ville.

### Explication

À l'aide d'un plan, les élèves doivent repérer :

- Se repérer sur un plan de la ville les différents organismes nécessaires aux étapes de leur parcours tels que des institutions publiques ou parapubliques (Forem/Actiris, CPAS, etc.)

### Explication

- Se repérer dans la ville, retrouver les organismes listés : syndicats, mutuelles, CPAS, Forem/Actiris ...
- Rechercher des renseignements concernant ces différents organismes : adresse, n° de téléphone, heures d'ouverture

### Où se le procurer ?

Le plan de la Ville doit être créé en fonction du lieu de vie du jeune.

Outil proposé par l'école Saint-Édouard à Spa.



## Grille d'autonomie

### Objectif

Cibler et évaluer les objectifs à atteindre en termes d'autonomie.

### Public cible

Élèves fréquentant l'enseignement de forme 2.

### Matériel

1 grille d'autonomie reprenant trois axes développant plusieurs objectifs :

- **Communication** : compréhension, élaboration et expression des messages
- **Socialisation** : se connaître, connaître les autres, développer des interactions et respecter les règles de vie ou codes sociaux
- **Autonomie** : personnelle, face à une tâche et spatio-temporelle

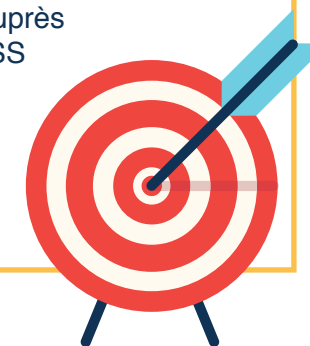
### Explication

Durant des séances, en tout petit groupe, le travail est axé sur les objectifs prioritaires de l'élève, en fonction de son projet de vie et de ses demandes (par exemple savoir réaliser une liste et faire ses courses, savoir gérer son argent...).

Une première évaluation est faite en début d'année qui permet de cibler les objectifs à atteindre. Une évaluation intermédiaire durant l'année est réalisée avant l'évaluation finale pour estimer les progrès dans chaque domaine, et ce qu'il reste à travailler.

### Où se le procurer ?

Plus de renseignements concernant la grille d'autonomie auprès de l'école IPESS à Micheroux.





## Examen d'autonomie

### Objectif

Aider le jeune à prendre conscience de son autonomie. Dégager les compétences acquises et celles à continuer à travailler.

### Public cible

Élèves de 18 à 21 ans suivant un enseignement de type 2 forme 2.

### Matériel

Argent, carte de bus, téléphone, carte de la ville, questionnaire, appareil photo, montre, bics.

### Explication

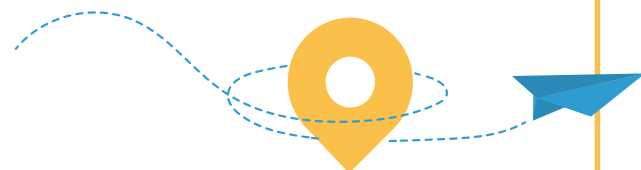
Sous forme d'un jeu de piste, les élèves doivent trouver des informations précises déterminées par les professeurs (brochure sur des aides à l'AVIQ, conseils au commissariat de police,

ticket de bus ...). Ils sont amenés à gérer un budget, prendre les transports en commun, se repérer sur une carte de la ville, planifier le lunch... En groupe de 5 et accompagnés d'un professeur lors de certaines étapes, ils doivent faire preuve de collaboration et d'esprit d'équipe face aux imprévus mis sur leur routes.

Au terme de la journée, les élèves prennent un moment de débriefing avec les encadrants pour réfléchir sur leurs difficultés et leurs forces.

### Où se le procurer ?

Outil proposé par l'école Claire d'Assise à Bouge.



## Outils des partenaires

### Outils de l'EWETA

#### Objectif

Proposer des outils aux professionnels de l'accompagnement de personnes en situation de handicap.

#### Public cible

Professionnels : accompagnateurs, référents, conseillers, professeurs, etc.

#### Matériel

Un pc et une connexion internet pour consulter le site.

#### Explication

L'onglet « Outils » de l'EWETA propose différentes fiches outils permettant de mieux comprendre le travail de l'insertion socioprofessionnelle. Les thématiques abordées sont le travail au départ du réseau du jeune, la transmission du bonheur au travail...

#### Où se le procurer ?

Disponible sur site de l'EWETA [www.eweta.be](http://www.eweta.be)



## Outils de la FEBRAP

### Objectif

Proposer des outils aux professionnels de l'accompagnement de personnes en situation de handicap.

### Public cible

Professionnels : accompagnateurs, référents, conseillers, professeurs, etc.

### Matériel

Un pc et une connexion internet pour consulter le site.

### Explication

L'onglet « Outilthèque » de la FEBRAP propose 9 fiches outils pour mieux comprendre le handicap et aborder diverses thématiques allant de la compréhension des différents handicaps aux informations liées à l'emploi en passant par l'hygiène ou la consommation d'alcool et de drogues. Les outils sont proposés sous forme de fiches, jeu à télécharger ou vidéo.

### Où se le procurer ?

Disponible dans l'onglet « Outilthèque » du site de la FEBRAP [www.febrap.be](http://www.febrap.be)



## Outils Instances BEFE

### Objectif

Proposer des outils permettant de favoriser la mise à l'emploi des jeunes fréquentant l'enseignement qualifiant.

### Public cible

Élèves fréquentant l'enseignement spécialisé de forme 3 ou 4.

### Explication

Les Instances Bassin Enseignement Qualifiant Formation Emploi ont pour objectif de faire le lien entre l'enseignement qualifiant et le monde de l'emploi. Ils proposent différents outils pouvant être utilisés par les professionnels.



Exemples d'outils :

**IBEFE Verviers** (en collaboration avec le Réseau Santé Mentale de L'Est) : L'éventail des métiers. Il s'agit d'un répertoire des acteurs de la santé mentale et de l'insertion socioprofessionnelle de l'arrondissement.

**IBEFE Brabant Wallon** : mise à disposition gracieusement de différents outils et jeux visant l'orientation des élèves vers les métiers.

**IBEFE Namur** : création d'un répertoire des acteurs de la formation et de l'emploi.

**IBEFE Liège** : Orient'Action : mise à disposition sur le site internet de nombreux outils visant l'orientation des élèves.

### Où se le procurer ?

Outils disponibles sur les sites internet des Instances BEFE [www.bassinefe.be](http://www.bassinefe.be)

07.

Liste des  
partenaires &  
remerciements

---



### Les services généraux

Secteur handicap Wallonie :  
[www.aviq.be](http://www.aviq.be)

Secteur handicap Bruxelles :  
[www.phare.irisnet.be](http://www.phare.irisnet.be)

CPAS  
(Centre Public d'Action Sociale) :  
[www.belgium.be](http://www.belgium.be)  
(onglet famille > aide sociale).

CPMS  
(Centres Psycho-Médicaux-Sociaux) :  
[www.enseignement.be](http://www.enseignement.be)

Service public fédéral Sécurité Sociale, direction générale – Personnes handicapées :  
[www.handicap.belgium.be](http://www.handicap.belgium.be)

### Les partenaires de l'emploi et de la formation

#### Services généraux :

Questions liées à l'enseignement :  
[www.enseignement.be](http://www.enseignement.be)

Emploi en Wallonie :  
[www.forem.be](http://www.forem.be)  
[www.emploi.wallonie.be](http://www.emploi.wallonie.be)

Emploi à Bruxelles :  
[www.actiris.be](http://www.actiris.be)

Instance Bassin Enseignement Qualifiant – Formation – Emploi :  
[www.bassinefe.be](http://www.bassinefe.be)

#### Les entreprises de travail adaptées :

Wallonie :  
[www.eweta.be](http://www.eweta.be)

Bruxelles :  
[www.febrap.be](http://www.febrap.be)

#### CEFA (Centre d'Éducation et de Formation en Alternance) :

Wallonie et Bruxelles :  
[www.enseignement.be](http://www.enseignement.be)  
(onglet système éducatif > annuaires)

#### Wallonie :

IFAPME (Institut wallon de Formation en Alternance et des indépendants et Petites et Moyennes Entreprises)  
[www.ifapme.be](http://www.ifapme.be)

CFISPA (Centres de formation et d'insertion socioprofessionnelle adaptés) :  
[www.aviq.be](http://www.aviq.be) ou  
[www.guidesocial.be](http://www.guidesocial.be)

CEFO (Carrefour Emploi-Formation-Orientation) :  
[www.forem.be](http://www.forem.be)

CISP – DEFI (Démarches de Formation et D'insertion- ex OISP) et CISP – EFT (Entreprises de Formation par le Travail) :  
[www.interfedeb.be](http://www.interfedeb.be)

Missions Régionales pour l'Emploi (MIRE) :  
[www.emploi.wallonie.be](http://www.emploi.wallonie.be)

#### Bruxelles :

COF (Centre d'Orientation et de Formation), Bruxelles :  
[www.cof.be](http://www.cof.be)

Cités des métiers, Bruxelles :  
[www.citedesmetiers.brussels](http://www.citedesmetiers.brussels)

Bruxelles Formation :  
[www.bruxellesformation.brussels](http://www.bruxellesformation.brussels)

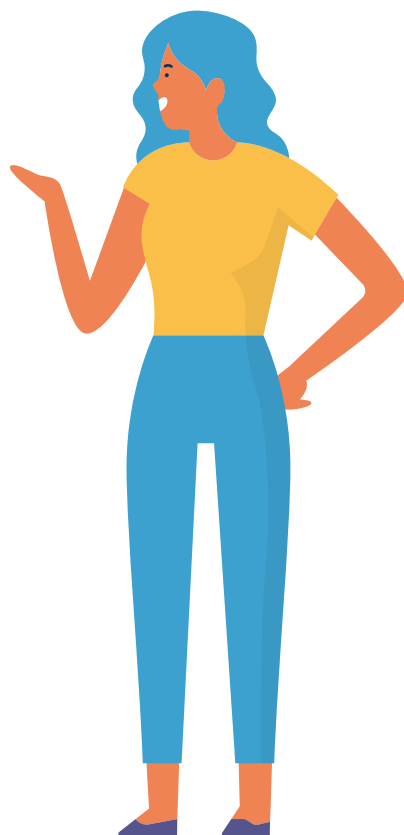
*Promoteur du  
projet Transition  
Insertion 2020*

### Le CCGPE-DGEO

---

Centre de coordination et de gestion des projets européens  
– Direction Générale de l'Enseignement Obligatoire

Organisme intermédiaire qui coordonne les projets du Fonds Social Européen relatifs aux établissements scolaires :  
[www.ccgpe-degeo.cfwb.be](http://www.ccgpe-degeo.cfwb.be)



*Partenaires du  
projet Transition  
Insertion 2020*

### L'EWETA

---

Fédération wallonne des entreprises de travail adapté (ETA) :  
[www.eweta.be](http://www.eweta.be)

L'Eweta représente 55 ETA wallonnes et germanophones soit 10.000 travailleurs dont 8.500 en situation de handicap. Depuis près de 60 ans, les entreprises de travail adapté créent et maintiennent des emplois durables, de qualité et adaptés à ce public. Parmi ceux-ci, également des jeunes issus de l'enseignement spécialisé qui font l'objet d'un accompagnement particulier en vue de favoriser au mieux leur intégration en leur sein.

### LA FEBRAP

---

Fédération bruxelloise des Entreprises de Travail Adapté (ETA) :  
[www.febrap.be](http://www.febrap.be)

La FEBRAP regroupe 11 entreprises de travail adapté agréées et subsidiées par la Commission communautaire française. Leur mission principale est de mettre à l'emploi des personnes en situation de handicap dans un cadre professionnel adapté. Elles proposent aux personnes en situation de handicap un travail utile et rémunérateur, un encadrement qualifié et une adaptation des postes de travail. La FEBRAP participe activement à l'élaboration et au bon fonctionnement du projet.

*Les écoles ayant  
participé au  
projet Transition  
Insertion 2020*

La publication de ce guide n'aurait jamais vu le jour sans la participation des établissements scolaires ci-dessous, leurs directions, les référents coordinateurs, leurs équipes pédagogiques et les nombreuses personnes impliquées dans le projet.

### Bassins Liège – Huy-Waremme – Verviers

#### Bassins Liège – Huy-Waremme – Verviers

Ecole Professionnelle d'Ans (EPA)  
118-120, rue du Zoning - 4430 Ans  
Tél : 04 246 44 21 - 04 246 29 05  
[castors.ans@sec.cfwb.be](mailto:castors.ans@sec.cfwb.be)  
[www.epa-ans.weebly.com](http://www.epa-ans.weebly.com)

#### EESSCF « Le Chêneux »

Rue d'Ampsin, 9 - 4540 Amay  
Tél : 085 31 41 39  
[eesscf.amay@sec.cfwb.be](mailto:eesscf.amay@sec.cfwb.be)  
[www.lecheneux.be](http://www.lecheneux.be)

#### Enseignement secondaire spécialisé libre Saint-Edouard

Route de l'Amblève, 88 -  
4987 Stoumont  
Tél : 080 22 14 66  
Rue A. Bastin, 30 - 4900 Spa  
Tél : 087 77 32 94  
[directionsted@gmail.com](mailto:directionsted@gmail.com)  
<https://sites.google.com/site/ecolesaintedouardspa/>

#### Ecole L'Envol (Etablissement d'Enseignement Professionnel Spécialisé de la Communauté Française)

Rue du Herdier, 6 - 4400 Flémalle  
Tél : 04 275 58 88  
[/www.lenvol.be/htm/index.php](http://www.lenvol.be/htm/index.php)

#### Institut Royal pour Handicapés de l'Ouïe et de la Vue (I.R.H.O.V)

Rue Monulphe, 78 - 4000 Liège  
Tél : 04 221 14 84  
[efc.irhov@ecl.be](mailto:efc.irhov@ecl.be)  
[www.irhovsecondaire.com](http://www.irhovsecondaire.com)

#### Mosaïque

Rue des Wallons, 59 -  
4800 Verviers  
Tél : 087 31 65 36  
[directeur.eesscfv@skynet.be](mailto:directeur.eesscfv@skynet.be)  
<http://education.skynet.be/eesscfv/index.htm>

#### Ecole Centre Maghin-Marcel Louis

Rue Maghin, 22 - 4000 Liège  
Tél : 04 227 30 31  
[ses.mom@ecl.be](mailto:ses.mom@ecl.be)  
[www.ecoles.cfwbe/maghin](http://www.ecoles.cfwbe/maghin)

#### Henri Rikir (Etablissement d'Enseignement Spécialisé Primaire et Secondaire de la Communauté Française)

Rue de Fexhe 76  
4041 Milmort  
Tél : 04 278 56 90  
[escf.milmort@sec.cfwb.be](mailto:escf.milmort@sec.cfwb.be)

#### Institut Provincial de Micheroux

Rue Paul d'Andrimont 24,  
4630 Soumagne  
Tél : 04 355 97 95  
[chantal.annet@provincedeliege.be](mailto:chantal.annet@provincedeliege.be)

### Bassins Namur – Brabant Wallon

#### Institut Mariette Delahaut (IESPSCF)

Rue de Sedent, 28 - 5100 Jambes  
Tél : 081 33 16 31  
[directionsecondaire@skynet.be](mailto:directionsecondaire@skynet.be)  
[www.iespscf-jambes.be](http://www.iespscf-jambes.be)

#### EPSIS Claire d'Assise

Rue des Anges, 2 - 5004 Bouge  
081 20 77 00  
[www.ecoleclairedassise.be](http://www.ecoleclairedassise.be)

#### Ecole des Forges

Quai de l'Industrie, 28c - 5590 Ciney  
083 21 82 28  
<http://www.ecolelesforges.ciney.be>

#### Ecole Reumonjoie (EPES)

Chemin de Reumont, 143  
5020 Malonne  
Tél : 081 44 92 40  
[EPES.reumonjoie@tvcablène.be](mailto:EPES.reumonjoie@tvcablène.be)  
<http://www.reumonjoie.be>

#### Ecole Provinciale des Métiers (EPM)

Chemin du Malgras, 4  
1400 Nivelles  
Tél : 067 63 48 60  
[epm@brabantwallon.be](mailto:epm@brabantwallon.be)  
[www.epmnivelles.be](http://www.epmnivelles.be)

#### Ecole La Cîme

Rue Jean- Baptiste stouffs, 18  
1332 Genvai  
Tél : 02 633 49 76  
[Cwatterman.2094@ens.irisnet.be](mailto:Cwatterman.2094@ens.irisnet.be)  
[www.ecolelacime.be](http://www.ecolelacime.be)

#### EPSIS Schaltin

Rue Cardijn, 6 - 5364 Schaltin  
Tél : 083 61 19 12  
[dir.opsis.schaltin@sec.cfwb.be](mailto:dir.opsis.schaltin@sec.cfwb.be)  
[www.institutdeschaltin.be](http://www.institutdeschaltin.be)

### Bruxelles

#### École Saints-Jean-et-Nicolas

Rue d'Anethan 33  
1030 Schaerbeek  
Tél : 02 218 36 84

#### Institut Alexandre Herlin

Rue de Dilbeek 1  
1082 Berchem Sainte-Agathe  
Tél : 02 465 59 60  
[sec.herlin@spfb.edu.brussels](mailto:sec.herlin@spfb.edu.brussels)

#### Institut Charles Gheude

Rue des Tanneurs 41  
1000 Bruxelles  
Tél : 02 512 41 94

#### Institut Decroly

Rue du Bambou, 9  
1180 Uccle  
Tél : 02 332 02 39

#### Institut Notre-Dame de Joie

Rue Ernest Allard 28  
1000 Bruxelles  
Tél : 02 512 85 22  
[contacts@indjoie.be](mailto:contacts@indjoie.be)

#### Ados Pilifs

Rue de Heembeek 127  
1120 Neder-Over-Hembeek  
Tél : 02 420 32 23

#### La Clairière

58, avenue des Hannetons  
1170 Bruxelles  
Tél : 02 661 78 58

#### Institut Communal des Polders

Rue des Polders 53  
1180 Uccle  
Tél : 02 334 38 83

#### École Schaller

Avenue Charles Schaller, 87  
1160 Auderghem  
Tél : 02 672 33 81  
[secretariat@ecole-s.be](mailto:secretariat@ecole-s.be)

### Remerciements

**Ce guide de la Transition réussi n'aurait pas pu voir le jour sans l'énergie, la conviction et le temps consacré par les très nombreuses personnes qui se sont impliquées dans le projet durant toutes ces années.**

Il ne nous est pas possible de remercier individuellement tout le monde. Cependant, nous souhaitons adresser nos remerciements sincères particulièrement à :

- La ministre de l'Enseignement et les membres du cabinet,
- Les responsables des différents réseaux d'enseignement,
- Le Fonds Social Européen pour son soutien indispensable,
- Les membres actifs du CCGPE-DGEO pour leur suivi sans faille,
- L'EWETA et la FEBRAP, pour leur soutien inconditionnel,
- L'AVIQ et le Service PHARE, pour leur implication intense auprès des jeunes, Le Forem et Actiris, pour leur écoute et le travail mené ensemble,
- Les directions des écoles participantes pour leurs actions d'une grande richesse auprès des élèves fréquentant leurs établissements,
- Les directions des ETA pour le temps qu'ils ont consacré à de nombreuses reprises au projet,
- L'ensemble des partenaires du tissu socioprofessionnel des différents bassins qui ont été une grande source d'inspiration, de motivation et d'échanges, mais qu'il nous serait décidément trop long d'énumérer.

Enfin, nous voudrions aussi mettre en avant toutes ces personnes qui ont œuvré sur le terrain sans relâche et avec la conviction profonde que c'est ensemble qu'elles pourraient aller vers une société plus juste et plus inclusive :

François Hubert, présent à l'initiative du projet, pour son engagement volontaire qui a permis au projet un démarrage harmonieux et une mise en place dans de bonnes conditions pour sa continuité.

Hélène Adam, Ophélie Noël, Philippe Manset les formateurs-coordonateurs qui ont accompagné les professionnels de terrain tout au long de leur parcours.

L'ensemble des référents-coordonateurs qui ont effectué un travail merveilleux et sans relâche durant de nombreuses années en mettant en avant leur créativité et leur détermination à offrir des perspectives d'avenir à des centaines de jeunes fréquentant l'enseignement spécialisé.

Aurore M., Thomas H., Elodie H., Didier B., Géraldine P., Sarah L., Murielle H., Maria C., Vincianne S., Lorinda L., Mélanie H., Anne G., Camille M., Martine H., Christelle E., Virginie M., Gaël K., Isabelle B., Alan D., Fanny L., Brigitte D., Sandra M., Yasmina C., Guillaume V., Sabrina M., Guy P., Francine B., Marina B., Audrey B., Françoise K., Fabian M., Laurence B., Christine B., Christine M., Emelyne D., Carine A., Benjamin D., Virginie C., Mélissa R., Christelle P., Nathalie F., Alexandre M., Daphné F., Maroussia D., Tina N., Pascale P., Jacqueline G., Aurélie T., Stéphanie M., Sabine D., Daniela A., Laurence D., Adeline E., Vivian C., Christophe G., Hélène D., Missie T., Thierry F., Nathalie D., Sylvie S., Florence O., Nicolas I., Isabelle G., Anne-Catherine V., Florence P., Cécilia D. B., Catherine L., Zoubida G., Mélindah A., Carole C., Isabelle S., Mario G., Chantal D., Marie-Jo C., Germain S., Sannae A., Delphine D., Maud D., Julie R., Meezin B., Constance, Laure R., Benoit D. et Eva D.S.



# Le guide pour réussir la Transition scolaire !

La transition scolaire de l'enseignement spécialisé vers le monde adulte est une des préoccupations majeures des établissements scolaires dispensant ce type d'enseignement.

Vous travaillez dans l'accompagnement des jeunes en milieu scolaire ?  
Vous souhaitez aider les jeunes à passer harmonieusement le cap vers le monde adulte ? Découvrir des outils pratiques ?  
Comprendre les différents concepts qui sous-tendent la transition ?  
Ce guide est fait pour vous !

## Société inclusive

Comprendre le concept, ses enjeux, ses résultats, les avantages que nous avons à aller vers ce modèle...

## La transition

Proposée sous forme d'une démarche en trois temps, la transition scolaire est appréhendée de manière simple, mais efficace au travers de deux parcours pour une entrée facilitée dans la vie adulte.

## 35 outils pour une transition réussie

Orientation, emploi/vie adulte, autonomie, bien-être et outils des partenaires.  
35 outils variés à découvrir pour vous aider dans votre mission.

Un guide truffé d'informations pertinentes et de conseils compilant plus de 10 années d'expérience à destination des personnes œuvrant dans le domaine de l'accompagnement des jeunes.

Ce guide en plus d'offrir de nombreuses pistes de réflexion et de travail permet d'entrer facilement en contact avec 25 établissements scolaires ayant participé pendant de nombreuses années au projet Transition Insertion co-financé par le Fonds Social Européen.



LE FONDS SOCIAL EUROPÉEN ET  
LA FÉDÉRATION WALLONIE-BRUXELLES  
INVESTISSENT DANS VOTRE AVENIR